



Fiche de référence

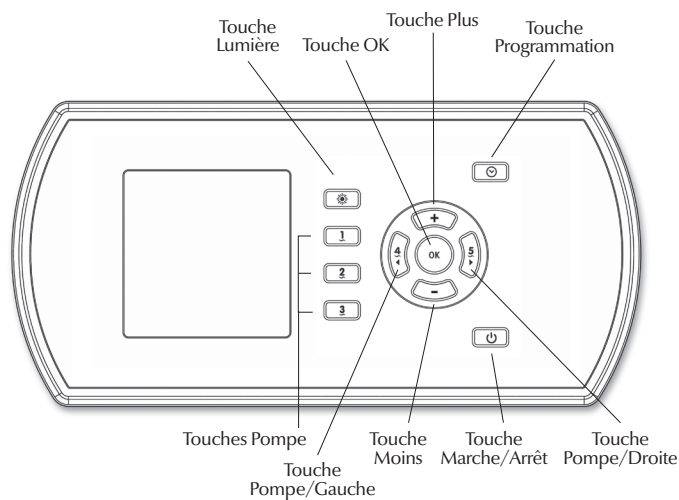
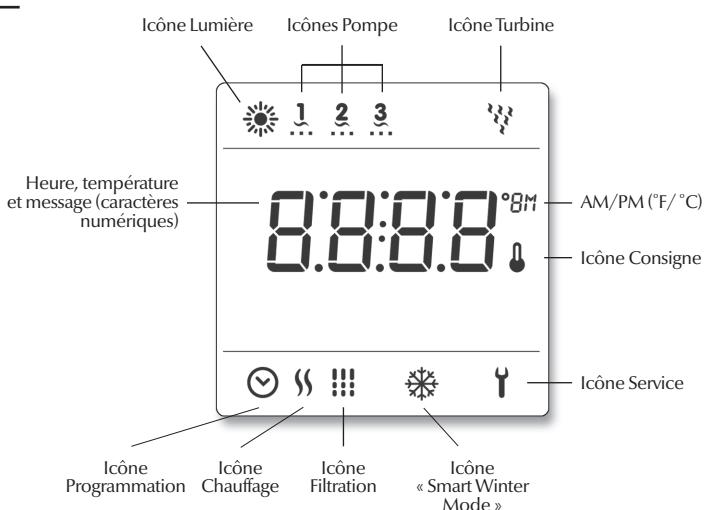
Veillez consulter votre manuel de l'utilisateur pour obtenir plus d'informations sur les caractéristiques du système de votre spa.



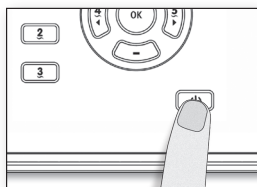
in.k600™ pour système in.xe™ Claviers compacts pleines fonctions pour les systèmes de spa in.xe™

La nouvelle série de claviers avancés in.k600™ d'Aeware® est ce qui se fait de mieux en matière d'interface. Ces claviers possèdent un grand afficheur LCD, une interface simplifiée et des touches qui permettent de contrôler facilement toutes les fonctions et la programmation du in.xe™ directement du rebord du spa. Une expérience unique signée Aeware®!

Description



Fonctions du spa



Marche/Arrêt

Selon le fabricant de spa, cette touche peut avoir différentes fonctions: Marche/Arrêt, mode Pause ou activation rapide du mode économie.

Le premier mode s'active ou se désactive en appuyant rapidement sur la touche. Le deuxième mode, si disponible, s'active en appuyant de 3 à 6 secondes sur la touche et se désactive en appuyant rapidement sur la touche. Le troisième mode, si disponible, s'active en appuyant de 6 à 9 secondes sur la touche et se désactive en appuyant légèrement sur la touche.

et la purge en mode hibernation pour 30 minutes pour effectuer un entretien rapide du spas. Lorsque le mode Arrêt est activé, l'afficheur alternera entre le message « OFF », l'horloge et la température de l'eau. Appuyez soit sur la touche Pompe 1, Pompe 2, Soufflerie ou Marche/Arrêt pour redémarrer le système avant l'expiration du délai de 30 minutes. La lumière du spa clignotera avant la fin du délai de 30 minutes pour vous aviser que le système est sur le point de reprendre son opération normale, l'afficheur montre « On » pour 3 secondes.

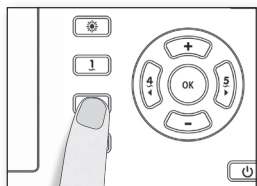
Le voyant « Pompe 1 » s'allume quand la pompe 1 est en marche. Avec une pompe à deux vitesses, le voyant clignote quand la Pompe 1 fonctionne à basse vitesse.

Pompe à une vitesse: appuyez sur la touche Pompe pour l'activer et une deuxième fois pour l'arrêter.



Mode Pause (Stanby):

Ce mode vous permet d'arrêter toutes les sorties et les fonctions automatiques à l'exception de la requête de chaleur pour 30 minutes. Lorsque le mode est activé, l'afficheur alternera entre le message « Sby », l'horloge et la température de l'eau. Afin de redémarrer le système avant l'expiration du délai de 30 minutes, appuyez rapidement sur la touche Marche/Arrêt. La lumière du spa clignotera quelques secondes avant la fin du délai de 30 minutes pour vous aviser que le système est sur le point de reprendre son opération normale. Lorsque



Pompe 2

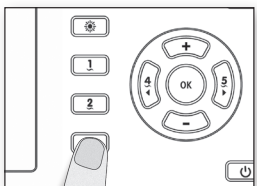
Appuyez sur la touche Pompe 2 pour activer la pompe 2 à basse vitesse. Appuyez sur la touche une deuxième fois pour activer la pompe à haute vitesse (avec une pompe à deux vitesses*). Appuyez une troisième fois fermera la pompe après 20 minutes, à moins que la pompe n'ait été préalablement désactivée manuellement. Le voyant « Pompe 2 » s'allume quand la Pompe 2 est en marche. Avec une pompe à deux vitesses, le voyant clignote quand la pompe 2 fonctionne à basse vitesse.



le système reprend son opération normale, l'afficheur montre « On » pour 3 secondes.

Mode Marche/Arrêt:

Ce mode permet d'arrêter toutes les sorties incluant toutes les fonctions automatiques telles que le cycle de filtration, la requête de chaleur et la purge en mode hibernation pour 30 minutes pour effectuer l'entretien rapide du spa. Lorsque le mode est activé, l'afficheur alternera entre le message « OFF », l'horloge et la température de l'eau. Afin de redémarrer le système avant l'expiration du délai de 30



Soufflerie

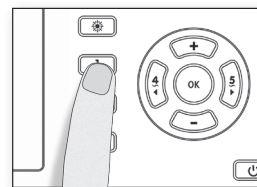
Appuyez sur la touche Soufflerie pour activer la soufflerie. Appuyez une deuxième fois pour désactiver la soufflerie. Une minuterie intégrée fermera automatiquement la soufflerie après 20 minutes, à moins que la soufflerie n'ait été préalablement désactivée manuellement.

Le voyant « Soufflerie » s'allume quand la Soufflerie est en marche.

minutes, appuyez rapidement sur la touche Marche/Arrêt. La lumière du spa clignotera quelques secondes avant la fin du délai de 30 minutes pour vous aviser que le système est sur le point de reprendre son opération normale. Quand le système reprend son opération normale, l'afficheur montre « On » pour 3 secondes.

Mode Économie Manuel:

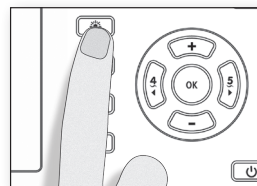
Ce mode vous permet de sauver de l'énergie en réglant la température de l'eau à 20°F (11°C) en dessous du point de réglage actuel. Lorsque le mode est activé, l'afficheur alternera entre le message « Eco », l'horloge et la température de l'eau. Appuyez rapidement sur la touche Marche/Arrêt pour sortir du mode économie manuel. Lorsque le système sort du mode économie manuel, l'afficheur montre « noE » pour 3 secondes.



Pompe 1/Arrêt

Appuyez sur la touche Pompe 1 pour activer la pompe 1 à basse vitesse. Appuyez sur la touche une deuxième fois pour mettre la pompe en vitesse rapide (avec une pompe à deux vitesses). Appuyez une troisième fois, fermera la pompe. Une minuterie intégrée ferme automatiquement la pompe après 20 minutes, à moins que la pompe n'ait été préalablement désactivée manuellement.

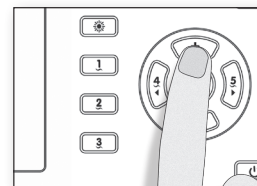
Appuyez 5 secondes sur la touche activera le mode Arrêt. Ce mode permet d'arrêter toutes les sorties automatiques telles que le cycle de filtration, la requête de chaleur



Light key

Appuyez sur la touche Lumière pour l'allumer. Appuyez une deuxième fois va fermer la lumière. Une minuterie intégrée va fermer automatiquement la lumière après 2 heures, à moins qu'elle n'ait été préalablement fermée manuellement.

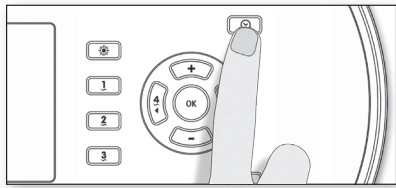
Le voyant « Lumière » s'allume quand la lumière est allumée.



+/- keys

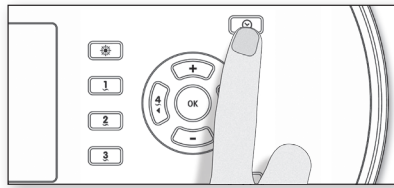
Utilisez les touches +/- pour régler la température désirée de l'eau. Le réglage de la température va être affiché pour 2 secondes pour confirmer la nouvelle sélection.

L'icône « Point de réglage » indique que l'afficheur



Menu de programmation

Selon la configuration du clavier, le menu programmation sera accessible via la touche Programme (crochet). Enfoncer la touche pendant 5 secondes va vous permettre d'entrer dans le menu programmation. Dans le menu programmation les paramètres suivants peuvent être réglés : l'horloge, les cycles de filtrage ou les cycles de purge, le mode économie et les unités de température. Lorsque vous êtes dans le menu programmation, utilisez les touches +/- pour ajuster les paramètres et utilisez la touche Prog. ou OK pour passer au paramètre suivant. Les changements seront sauves seulement après la confirmation du dernier paramètre. Si vous n'appuyez pas sur la touche pendant 10 secondes, le système va sortir du menu programmation sans sauver les changements.



Réglage de l'horloge

Entrez dans le menu programmation en tenant enfoncée la touche Prog. ou OK pendant une durée de 5 secondes. L'afficheur va montrer le réglage actuel de l'horloge, les minutes seront fixes et les heures clignoteront. Selon le réglage du fabricant votre système peut être réglé selon la notation militaire de 24 heures ou la notation régulière de 12 heures.

Réglage de l'heure: Utilisez les touches +/- pour changer le réglage de l'heure (AM/PM). Appuyez sur la touche Prog. ou OK pour passer au paramètre suivant, les minutes.

Réglage des minutes: Utilisez les touches +/- pour changer le réglage des minutes. Appuyez sur la touche Prog. ou OK pour passer au paramètre suivant, l'heure de début de la filtration (ES) ou de début de la purge (PS).



Réglage du début du cycle de filtration

L'afficheur va montrer FSxx, "xx" représentant l'heure de début du cycle de filtration.

Utilisez les touches +/- pour ajuster les heures. Utilisez la touche Prog. ou OK pour passer au paramètre suivant, la durée de filtration (Fd).



Réglage de la durée du cycle de filtration.

L'afficheur va montrer Fdxx, "xx" représentant la durée en heure du cycle de filtration. Utilisez les touches +/- pour ajuster la durée. Utilisez la touche Prog. ou OK pour passer au paramètre suivant, la fréquence de filtration (FF).

0 = pas de filtration
24 = filtration continue

Il n'est pas recommandé de faire le réglage à « 0 ».



Fréquence du cycle de filtration

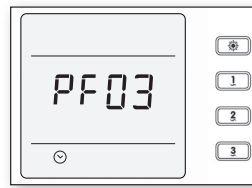
L'afficheur va montrer FFxx, "xx" représentant le nombre de cycles de filtration par jour. Utilisez les touches +/- pour ajuster la fréquence. Utilisez la touche Prog. ou OK pour passer au paramètre suivant, le mode économie (EP).

Le voyant du « cycle Filtre » s'allume quand le filtre est en marche. L'indicateur clignote lorsque la filtration est suspendue.



Régler le début du cycle de purge

L'afficheur va montrer PSxx, "xx" représentant l'heure de début du cycle de purge. Utilisez les touches +/- pour ajuster les heures. Utilisez la touche Prog. ou OK pour passer au paramètre suivant, fréquence du cycle de purge (PF).



Fréquence du cycle de Purge

La fréquence va montrer PFxx, "xx" représentant le nombre de cycles de purge par jour. Utilisez les touches +/- pour ajuster la fréquence. Utilisez la touche Prog. ou OK pour passer au paramètre suivant, le mode économie (EP).

Le voyant du « cycle purge » s'allume quand la purge est activée. L'indicateur clignote lorsque la purge est suspendue.



Réglage du mode Economie

Ce mode permet d'abaisser le point de réglage de la température du spa de 20°F (11°F) durant une certaine période de la journée. L'afficheur va montrer EPx, "x" représentant le statut du programme économie (0 = Désactivé, 1 = activé).

Utilisez les touches +/- pour activer ou désactiver le mode économie. Utilisez la touche Prog. ou OK pour passer au paramètre suivant, réglage du début du mode économie (ES).

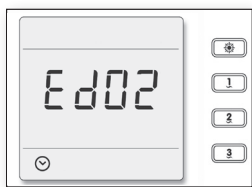


Réglage du début du mode économie

L'afficheur va montrer ESxx, "xx" représentant l'heure à laquelle le mode économie va devenir actif. Utilisez les touches +/- pour ajuster l'heure.

Utilisez la touche Prog. ou OK pour passer au paramètre suivant, la durée du mode économie (Ed).

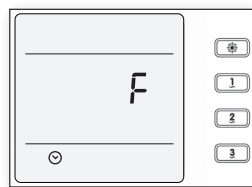
Quand le mode économie est ON, l'afficheur alternera entre le message "Eco" et la température de l'eau.



Réglage de la durée du mode économie

L'afficheur montrera Edxx, "xx" représentant la durée en heure du mode économie. Utilisez les touches +/- pour ajuster l'heure. Utilisez la touche Prog. ou OK pour passer au paramètre suivant, l'unité de température.

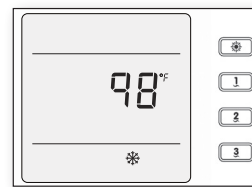
0 = pas d'économie
24 = économie continue



Réglage de l'unité de température

La température de l'eau peut être affichée soit en Fahrenheit (°F) soit en Celsius (°C).

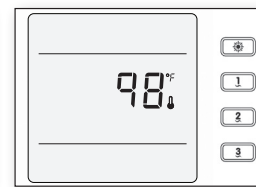
L'afficheur va montrer F ou C. Utilisez les touches +/- pour changer le réglage. Utilisez la touche Prog. ou OK pour sauver tous les paramètres.



Fonction « Smart Winter Mode »

Notre mode hibernation protège votre système du froid en faisant tourner la pompe plusieurs fois par jour pour prévenir que l'eau ne gèle dans les tuyaux.

Le voyant « SWM » clignote quand le mode hibernation est en marche et clignote en accéléré lorsque la purge est en marche.



Ajustement de la température de l'eau

Dans un cycle d'ajustement, le système génère d'abord une circulation d'eau à travers le boîtier du chauffe-eau et la tuyauterie, afin d'assurer des lectures exactes de la température de l'eau tout en évitant une activation de l'eau dans des conditions sèches. Après avoir vérifié l'activation de la pompe et avoir pris une

Refroidissement

Après avoir réchauffé l'eau du spa à la température désirée, le chauffe-eau se ferme, mais la pompe qui y est associée (Pompe 1 basse vitesse ou CP) demeure en marche pour une période prédéterminée pour assurer un refroidissement adéquat de l'élément de chauffage, ce qui prolonge sa durée de vie utile. L'icône du chauffe-eau clignote durant ce temps.

lecture de la température de l'eau si requise, le système met automatiquement en marche le chauffe-eau pour atteindre et maintenir la température de l'eau au point de réglage.

Le voyant « Chauffe-eau » s'allume quand le chauffe-eau est en marche. L'icône clignote quand la lecture de la température est en train de se faire.

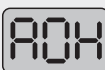
Code d'erreur in.xe™

Description



Une erreur interne de l'appareil a été détectée.

Notez le message d'erreur et contactez le détaillant ou le fournisseur de service pour du support technique.



La température à l'intérieur de la jupe du spa est trop élevée, faisant augmenter la température à l'intérieur du in.xe au dessus des limites normales.

Ouvrez la jupe et attendez que le message d'erreur disparaisse. Si l'erreur persiste, notez le message d'erreur et contactez le détaillant ou le fournisseur de service pour du support technique.



La température à l'intérieur du spa a atteint 108°F (42°C). N'entrez pas dans l'eau!

Enlevez le couvercle du spa pour permettre à l'eau de refroidir à une température plus basse.

Si le problème persiste, notez le message d'erreur et contactez le détaillant ou le fournisseur de service pour du support technique.



Le système a fermé le chauffe-eau parce que la température au chauffe-eau a atteint 119°F (48°C). N'entrez pas dans l'eau !

Enlevez le couvercle du spa pour permettre à l'eau de refroidir, puis fermez et ouvrez à nouveau l'alimentation du spa pour remettre le système à zéro. Si le problème persiste, notez le message d'erreur et contactez le détaillant ou fournisseur de service pour du support technique.



Le système ne détecte pas une circulation d'eau pendant que la pompe primaire est en marche.

Vérifiez et ouvrez les vannes à eau. Vérifiez le niveau d'eau. Nettoyez le filtre. Si le problème persiste, appelez votre détaillant ou fournisseur de service.



Un problème est détecté avec la sonde de température.

Notez le message d'erreur et contactez le détaillant ou le fournisseur de service pour du support technique.